

## De la Biblioteca de Alejandría a las Wikis

NIVEL PRIMARIO

**Conceptos clave:** criterios de búsqueda, validez y confiabilidad, prosumidores.

*Desde recomendaciones de textos, libros, música, películas, opiniones sobre gustos y consumos culturales, hasta ayudas para hacer cosas de la vida cotidiana, recetas de cocina, manuales de funcionamiento de aparatos, o “cómo hacer” infinidad de cosas... Todo eso se puede encontrar (y publicar) en Internet.*

*¿Cómo saber entonces qué es válido y qué no? ¿Qué valor tiene la información en una era en que todo está a un clic de distancia? Ahora que los contenidos resultan mucho más accesibles, la selección empieza a cobrar importancia. Aquí les proponemos algunas actividades para construir criterios de búsqueda.*



### Para Pensar

Para comenzar a reflexionar sobre este tema les proponemos que lean estos dos fragmentos:

#### La biblioteca de Alejandría

Se considera que la gran biblioteca de Alejandría fue el primer centro de investigación del mundo, y el núcleo intelectual más importante de la antigüedad.

Alejandría fue fundada por Alejandro Magno en el 332 a. C., tras entrar éste en Egipto y poner fin al dominio persa. El Mar Mediterráneo, la isla de Faros y la cercanía del río Nilo hacían de esta ciudad una base naval perfecta, al tiempo que facilitaban el comercio con otras naciones. Pronto se convirtió en la segunda ciudad más grande de Egipto, y sede de su puerto principal.

Se calcula que la biblioteca llegó a albergar unos 700.000 manuscritos, cada uno de los cuales era catalogado, referenciado y colocado en el estante (bibliothekai) preciso destinado a ese saber. El primer catálogo temático de la historia (Pinakes) se atribuye a Zenódoto, el primer bibliotecario de Alejandría. Las personas que trabajaban en la biblioteca se afanaban en la búsqueda de libros de todas las culturas conocidas, la mayoría eran comprados o donados (como la biblioteca de Aristóteles), pero otros eran copiados. Todo buque que atracaba en Alejandría era registrado por la guardia, en el caso de que se encontrasen libros, estos eran confiscados y llevados a la biblioteca; en ocasiones, se compensaba a sus dueños por la pérdida; mientras que en otros casos los libros eran copiados y devueltos los originales. Las copias eran especialmente ricas por las anotaciones críticas que se hacían en los márgenes.

En realidad, se desconoce el motivo o momento exacto de su desaparición, pero todo apunta a que fueron diversos motivos los que la causaron.

Fuente: <http://www.papelblanco.com/bibliotecas/la-biblioteca-de-alejandria-centro-del-saber-universa> [fecha de consulta: 07 de noviembre de 2013]

#### WIKI

Un wiki o una wiki (del hawaiano wiki, “rápido”) es un sitio web cuyas páginas pueden ser editadas por múltiples voluntarios a través del navegador web. Los usuarios pueden crear, modificar o borrar un mismo texto que comparten. La aplicación de mayor peso y a la que este tipo de sitios le debe su mayor fama hasta el momento ha sido la creación de enciclopedias colectivas, género al que pertenece la Wikipedia.

Existen muchas otras aplicaciones más cercanas a la coordinación de informaciones y acciones, o la puesta en común de conocimientos o textos dentro de grupos cerrados.





## Para Debatir

¿Sabían de la existencia de la Biblioteca de Alejandría? ¿Por qué les parece que ya desde ese entonces había tanta necesidad de acumular y organizar los conocimientos que se producían? ¿Qué similitudes y qué diferencias encuentran con Internet? ¿Cómo se construía el catálogo en el caso de las bibliotecas y cómo se “sube” conocimiento a la red hoy?

Con respecto a las wikis, ¿qué ventajas y que desventajas creen que presentan? ¿Qué mecanismos se pueden implementar para que sus contenidos sean más confiables?

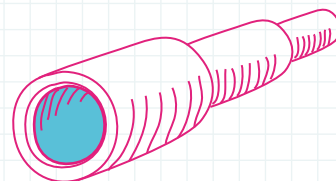
Internet ha horizontalizado muchísimo la producción de contenidos. Si bien existen monopolios e intereses comerciales en la web, la posibilidad de que cualquier usuario sea prosumidor –es decir, que genere y comparta información académica y/o práctica, noticias, creaciones artísticas, etc.– es infinita. Esto es una gran oportunidad, pero a la vez exige construir criterios sólidos para distinguir lo que “me sirve y busco” de lo que no.

A partir de la experiencia de cada uno haciendo búsquedas en Internet, les proponemos que vayan elaborando en el pizarrón un listado de consejos para que las búsquedas sean más efectivas. Aquí van algunos posibles para incorporar:

- ✓ Acudir a páginas de confianza. Por ejemplo, si estoy buscando información académica, es útil fijarse si se trata de una institución educativa. Por lo general, en este tipo de webs su URL termina en .edu.
- ✓ Ver cuáles son las conexiones entre la página que estoy mirando y otras; si hay referencias en las que ya confío será más fácil que le de credibilidad. Como en otros ámbitos, la confianza se transfiere: si alguien en quien confío me recomienda algo le voy a dar más crédito que si un desconocido lo dice.
- ✓ Evitar copiar trabajos de otros estudiantes, ya que estaremos copiando sus errores. Además, así como es tan fácil encontrar trabajos completos en la web, igual de fácil es para los profesores chequear que las frases no sean “robadas”.
- ✓ Rechequear la información: aprovechar la rapidez e inmediatez de la web para chequear si un mismo concepto aparece definido de igual manera en muchos sitios.
- ✓ Copiar y pegar son dos grandes herramientas, pero depende de nosotros que las usemos para elaborar algo nuevo y propio.



## Para Jugar



Para cerrar, les proponemos una consigna imaginaria. Divididos en grupos los estudiantes deberán pensar cómo sería “el buscador ideal”, sin pensar en las limitaciones técnicas y, siempre en un plano utópico, plantearse: ¿cómo se llamaría? ¿Qué características tendría? ¿Cómo haría las búsquedas?

Luego, cada grupo podrá presentar su buscador de información, promocionando sus atributos y ventajas.